

NR ARCH.


2

NAZWA INWESTYCJI	Przebudowa dróg – przebudowa nawierzchni wybranych ulic / odcinków ulic powiatowych na terenie miasta Włocławek
ZAKRES INWESTYCJI	Przebudowa ulicy Płockiej (odcinek od ulicy Zielnej do ulicy Duninowskiej)
INWESTOR	Gmina Miasto Włocławek Zielony Rynek 11/13 87-800 Włocławek



FAZA OPRACOWANIA	PROJEKT STAŁEJ ZMIANY ORGANIZACJI RUCHU (AKTUALIZACJA)
ZAKRES OPRACOWANIA	Oznakowanie poziome
BRANŻA	Drogowa CPV 45233000-9

(Wersja projektu: 1)

Funkcja	Imię i nazwisko	Data	Podpis
Projektant	Maciej Kozicki	19 lutego 2020r.	

Zatwierdzam organizację ruchu
do realizacji z terminem ważności do dnia... 30.02.2020...

Podstawa prawna:

Ustawa z dnia 20 czerwca 1997r. Prawo o ruchu drogowym

(Dz.U. z 2020.1104.)

Nr ewid. DT.PT.220.105.2020

Podpis Z up. PREZYDENTA MIASTA 16. 03. 2020

Paweł Jyżelewicz
Dyrektor
Wydział Dróg, Transportu Zbiorowego i Energii

UWAGA!

O planowanym zajęciu pasa drogowego powiadomić:

1. Zarządzającego ruchem.
2. Miejski Zarząd Infrastruktury Drogowej i Transportu.
3. Komendę Miejską Policji.
4. Straż Miejską.
5. Komendę Miejską Państwowej Straży Pożarnej.
6. Stację Pogotowia Ratunkowego.
7. Przewoźników transportu zbiorowego osób.
8. Lokalne media.

Włocławek, 19 lutego 2020r.

SPIS ZAWARTOŚCI OPRACOWANIA

I. OPIS TECHNICZNY.....	3
1. Podstawa opracowania	3
2. Przedmiot, zakres i cel opracowania	3
3. Opis stanu istniejącego	4
3.1. Charakterystyka drogi	4
3.2. Charakterystyka ruchu	4
4. Opis projektowanej geometrii drogi	4
5. Opis projektowanej stałej zmiany organizacji ruchu	5
5.1. Oznakowanie poziome	5
6. Wymagania stawiane oznakowaniu projektowanemu	5
6.1. Materiały do wykonania oznakowania poziomego	6
7. Przewidywany termin wprowadzenia organizacji ruchu	6
8. Uwagi końcowe	6
II. TABLICE – ZESTAWIENIE OZNAKOWANIA.....	7
1. Oznakowanie projektowane	7
III. CZĘŚĆ RYSUNKOWA	8
1. Plan orientacyjny – lokalizacja zadania, skala 1:25 000	9
2. Plan sytuacyjny – oznakowanie stałe (docelowe), skala 1:500	10
IV. ZAŁĄCZNIKI – OPINIE/ZATWIERDZENIE	11
1. Karta opinii	11

I. OPIS TECHNICZNY

Do projektu stałej zmiany organizacji ruchu (aktualizacji) – w zakresie oznakowania poziomego, stanowiącego część dokumentacji projektowej dla inwestycji (zadania): **„Przebudowa dróg – przebudowa nawierzchni wybranych ulic / odcinków ulic powiatowych na terenie miasta Włocławek”**, w zakresie: **„Przebudowa ulicy Płockiej (odcinek od ulicy Zielnej do ulicy Duninowskiej)”**.

Niniejsze opracowanie stanowi aktualizację projektu stałej zmiany organizacji ruchu – w zakresie przebudowy ulicy Płockiej (odcinek od ulicy Zielnej do ulicy Duninowskiej), do projektu stałej zmiany organizacji ruchu dla przedmiotowej inwestycji, z dnia 13. października 2015r. – stanowiący załącznik do zatwierdzenia z dnia 2. listopada 2015r., nr MZUKiD.DR.5510.205.8271.2015.

Niniejsza aktualizacja projektu została opracowana w związku z wprowadzonymi zmianami w geometrii i stałej organizacji ruchu na omawianym odcinku ulicy Płockiej – wybudowaniem drogi dla rowerów (czego nie przewidywał pierwotny projekt stałej zmiany organizacji ruchu).

1. Podstawa opracowania

Niniejszy projekt organizacji ruchu został opracowany w oparciu o:

- umowę z inwestorem;
- mapę sytuacyjno-wysokościową odcinków dróg, na których projektuje się przedmiotową zmianę organizacji ruchu;
- elementy projektu budowlanego/wykonawczego – branży drogowej (projekt zagospodarowania terenu/plan sytuacyjny), dla przedmiotowej inwestycji;
- ustawę z dnia 21 marca 1985r. *o drogach publicznych* (Dz. U. z dnia 30. października 2018r. poz. 2068 – tekst jednolity, z późn. zmian.);
- ustawę z dnia 20. czerwca 1997r. *Prawo o ruchu drogowym* (Dz. U. z dnia 17. października 2018r. poz. 1990 – tekst jednolity, z późn. zmian.);
- rozporządzenie Ministrów Infrastruktury oraz Spraw Wewnętrznych i Administracji z dnia 31. lipca 2002r. *w sprawie znaków i sygnałów drogowych* (Dz. U. z dnia 26. listopada 2019r. poz. 2310 – tekst jednolity);
- rozporządzenie Ministra Infrastruktury z dnia 3. lipca 2003r. *w sprawie szczegółowych warunków technicznych dla znaków i sygnałów drogowych oraz urządzeń bezpieczeństwa ruchu drogowego i warunków ich umieszczania na drogach* (Dz. U. z dnia 26. listopada 2019r. poz. 2311 – tekst jednolity):
 - załącznik nr 1 – szczegółowe warunki techniczne dla znaków drogowych pionowych i warunki ich umieszczania na drogach;
 - załącznik nr 2 – szczegółowe warunki techniczne dla znaków drogowych poziomych i warunki ich umieszczania na drogach;
 - załącznik nr 3 – szczegółowe warunki techniczne dla sygnałów drogowych i warunki ich umieszczania na drogach;
 - załącznik nr 4 – szczegółowe warunki techniczne dla urządzeń bezpieczeństwa ruchu drogowego i warunki ich umieszczania na drogach;
- rozporządzenie Ministra Infrastruktury z dnia 23. września 2003r. *w sprawie szczegółowych warunków zarządzania ruchem na drogach oraz wykonywania nadzoru nad tym zarządzaniem* (Dz. U. z dnia 14. kwietnia 2017r. poz. 784 – tekst jednolity);
- wizję lokalną w terenie.

2. Przedmiot, zakres i cel opracowania

Przedmiotem niniejszego opracowania jest projekt organizacji ruchu drogowego, wykonany na potrzeby ustalenia stałej zmiany organizacji ruchu, w związku z przebudową ulicy Płockiej (przebudową nawierzchni jezdni i zatok autobusowych) – na odcinku od ulicy Zielnej do ulicy Duninowskiej, we Włocławku.

Zakres lokalizacyjny opracowania obejmuje nw. drogi:

- ulicę Płocką – na odcinku od skrzyżowania z ulicą Zielną (łącznie z tym skrzyżowaniem) do skrzyżowania z ulicą Duninowską;
- ulicę Zielną – na odcinku przy skrzyżowaniu z ulicą Płocką.

Zakres przedmiotowy opracowania obejmuje zaprojektowanie na ww. drogach:

- stałego (docelowego) oznakowania poziomego.

Celem opracowania jest zapewnienie bezpieczeństwa i porządku ruchu drogowego oraz zapewnienie odpowiedniej informacji uczestnikom tego ruchu, w rejonie przedmiotowej inwestycji.

3. Opis stanu istniejącego

3.1. Charakterystyka drogi

Wszystkie drogi wchodzące w zakres opracowania zlokalizowane są w granicach administracyjnych miasta Włocławek – woj.: kujawsko-pomorskie, powiat: Miasto Włocławek, gmina: Miasto Włocławek. Drogi te położone są w dzielnicy: „Wschód Przemysłowy”.

Drogi wchodzące w zakres opracowania stanowią drogi kategorii:

- powiatowej – ulica Płocka (nr 3317C), ulica Zielna (nr 3332C).

Drogi wchodzące w zakres opracowania stanowią drogi klasy:

- głównej (G) – ulica Zielna;
- zbiorczej (Z) – ulica Płocka.

Ulica Płocka – na odcinku objętym projektem (od skrzyżowania z ulicą Zielną do skrzyżowania z ulicą Duninowską), ma przekrój jednojezdniowy – dwupasowy, dwukierunkowy (1x2). Jest to ulica z jezdnią o nawierzchni asfaltowej. Szerokość jezdni tej ulicy wynosi ~7,4 m. Ulica ta wyposażona jest w dwustronne chodniki o nawierzchni: betonowej (z kostki brukowej / płytek chodnikowych) i asfaltowej, oraz w jednostronną drogę dla rowerów (zlokalizowana po południowej stronie drogi) o nawierzchni asfaltowej. Ulica ta wyposażona jest także w zatoki autobusowe o nawierzchni: asfaltowej i betonowej (z kostki brukowej).

Ulica Zielna – na odcinku objętym projektem (przy skrzyżowaniu z ulicą Płocką), ma przekrój jednojezdniowy – dwupasowy, dwukierunkowy (1x2). Jest to ulica z jezdnią o nawierzchni asfaltowej. Szerokość jezdni tej ulicy wynosi ~7,0 m. Ulica ta wyposażona jest w dwustronne chodniki o nawierzchni betonowej (z kostki brukowej / płytek chodnikowych). Ulica ta nie jest wyposażona w wydzielone drogi dla rowerów.

Omawiane odcinki dróg zlokalizowane są na terenie o zagospodarowaniu (zabudowie) głównie przemysłowo-handlowo-usługowym oraz w mniejszym stopniu mieszkalnym (domy w zabudowie jednorodzinnej i wielorodzinnej).

3.2. Charakterystyka ruchu

Wszystkie omawiane odcinki dróg wchodzących w zakres opracowania znajdują się w obszarze zabudowanym – wyznaczonym znakami D-42.

Ruch kołowy na ulicy Płockiej i na ulicy Zielnej jest średni – występuje tu głównie ruch lokalny, miejski (międzyosiedlowy). Ruch pieszy na tych ulicach jest mały.

4. Opis projektowanej geometrii drogi

Projekt budowlany/wykonawczy – branży drogowej, przewiduje wykonanie następujących robót budowlanych (główne elementy drogi):

- przebudowa nawierzchni jezdni (przebudowa nawierzchni asfaltowej jezdni, bez zmian jej geometrii);
- przebudowa nawierzchni zatok autobusowych (wykonanie nawierzchni z batonu cementowego zatok autobusowych, bez zmian ich geometrii).

5. Opis projektowanej stałej zmiany organizacji ruchu

Niniejszy projekt organizacji ruchu przewiduje jedynie wykonanie nowego oznakowania poziomego – na nowej (przebudowanej) nawierzchni asfaltowej jezdni ulicy Płockiej i skrzyżowaniu ulicy Płockiej z ulicą Zielną. Pozostałe oznakowanie (pionowe i urządzenia BRD) pozostaje bez zmian.

Przyjęta organizacja ruchu wynika wprost z zaprojektowanej geometrii drogi w projekcie budowlanym/wykonawczym – branży drogowej, dla przedmiotowej inwestycji. Uwzględnia istniejącą organizację ruchu na przedmiotowym odcinku drogi oraz istniejącą geometrię i organizację ruchu na drogach przyległych.

5.1. Oznakowanie poziome

Zakres prac przy oznakowaniu poziomym obejmuje usunięcie elementów istniejącego oznakowania poziomego – kolidującego z projektowanym oznakowaniem poziomym (w razie potrzeby), oraz wymalowanie nowych znaków, na omawianych odcinkach dróg: linii segregacyjnych, linii krawędziowych, znaków poprzecznych i znaków uzupełniających.

Linie krawędziowe (P-7a i P-7c) zlokalizowane przy zatokach autobusowych i na zjazdach, należy malować na nowej nawierzchni asfaltowej jezdni.

Znaki poziome należy malować zgodnie z odpowiednim rysunkiem projektu.

Oznakowanie przedstawione w niniejszym projekcie (na rysunku) to oznakowanie docelowe, jakie powinno znajdować się na drogach wchodzących w zakres niniejszego opracowania po jej wprowadzeniu. Oznakowanie istniejące nie wymienione w projekcie należy zlikwidować.

Szczegółową lokalizację, na planie sytuacyjnym, oznakowania stałego (docelowego) przedstawiono na rysunku nr 2.

6. Wymagania stawiane oznakowaniu projektowanemu

Oznakowanie poziome

Należy zastosować oznakowanie poziome o barwie białej i o barwie czerwonej. Barwę czerwoną oznakowania poziomego zastosowano na wyszczególnionych przejazdach dla rowerzystów – jako powierzchnię przejazdu dla rowerzystów oznaczoną dodatkowo barwą czerwoną.

Przejścia dla pieszych przez jezdnie – wyznaczone za pomocą znaków P-10, należy malować o szerokości 4,00 m.

Przejazdy dla rowerzystów przez jezdnie – wyznaczone za pomocą znaków P-11, należy malować o szerokości 3,00 m.

Oznakowanie poziome należy wykonać zgodnie z rozporządzeniem Ministra Infrastruktury z dnia 3. lipca 2003r. *w sprawie szczegółowych warunków technicznych dla znaków i sygnałów drogowych oraz urządzeń bezpieczeństwa ruchu i warunków ich umieszczania na drogach*, załącznik nr 2 – szczegółowe warunki techniczne dla znaków drogowych poziomych i warunki ich umieszczania na drogach.

W szczególności należy przestrzegać szczegółów konstrukcyjnych oraz wytycznych lokalizacyjnych dla zastosowanych znaków poziomych, zawartych w rozporządzeniu MI z dnia 3. lipca 2003r.

6.1. Materiały do wykonania oznakowania poziomego

Na odcinkach dróg wchodzących w zakres opracowania – na nawierzchni asfaltowej jezdni, należy zastosować oznakowanie grubowarstwowe – z masy termoplastycznej. W celu uzyskania odpowiednich parametrów odbłaskowości, do masy należy wprowadzić mikrokule.

7. Przewidywany termin wprowadzenia organizacji ruchu

Zaprojektowaną, w niniejszym opracowaniu, stałą zmianę organizacji ruchu przewiduje się wprowadzić do dnia 31. grudnia 2022r.

8. Uwagi końcowe

- Jednostka wprowadzająca organizację ruchu musi zawiadomić właściwy organ zarządzający ruchem, zarząd drogi oraz komendanta Policji o faktycznym terminie wprowadzenia zaprojektowanej zmiany organizacji ruchu, w terminie nie krótszym niż 7. dni przed jej wprowadzeniem.
- Oznakowanie drogi należy umieszczać pod nadzorem właściwego zarządu drogi.

PROJEKTANT

Maciej Kozicki

Podpis projektanta

II. TABLICE – ZESTAWIENIE OZNAKOWANIA

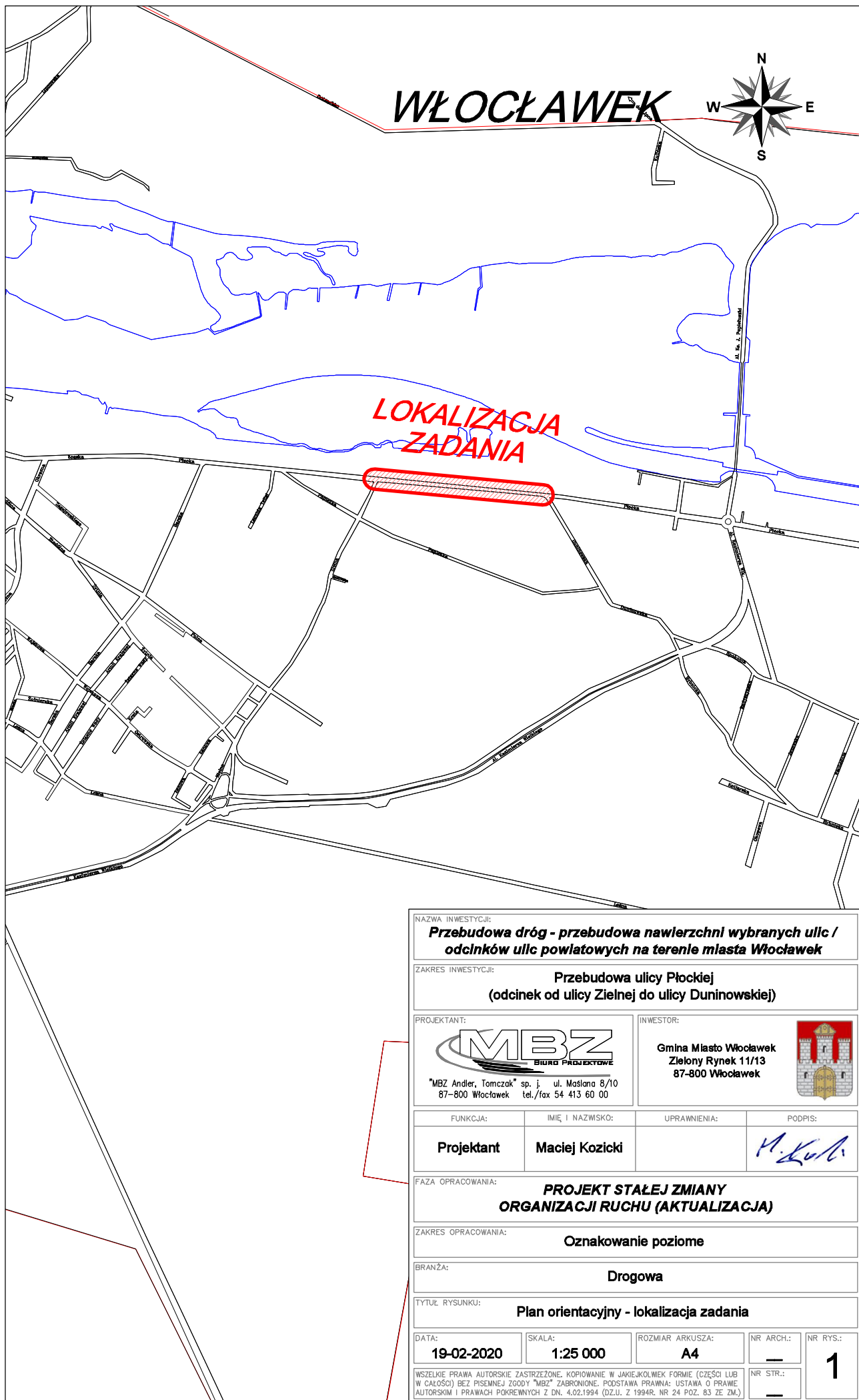
1. Oznakowanie projektowane

OZNAKOWANIE POZIOME – GRUBOWARSTWOWE				
Nazwa	Stan	Materiał	Dł./Pow./Szt.*	Pow. malowania*
P-1b	Prj	Gw.	694,7298	27,79
P-1e	Prj	Gw.	51,8745	6,22
P-4	Prj	Gw.	78,7793	18,90
P-7a	Prj	Gw.	138,1975	16,57
P-7c	Prj	Gw.	56,8857	3,42
P-10	Prj	Gw.	41,7594	80,29
P-11	Prj	Gw.	12,1499	6,00
P-13	Prj	Gw.	10,2479	2,69
P-14	Prj	Gw.	22,0000	8,26
P-17	Prj	Gw.	30,0000	4,56
Powierzchnia przejazdu dla rowerzystów oznaczona dodatkowo barwą czerwoną	Prj	Gw.	21,0000	21,00
RAZEM:	Prj	Gw.	-	~200

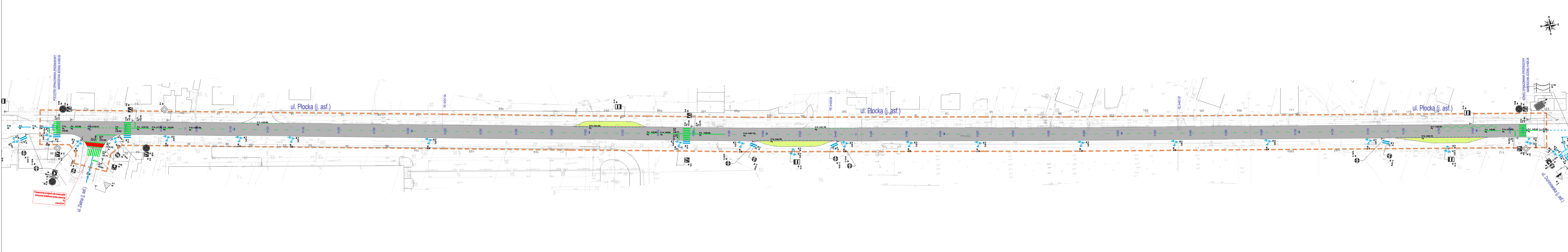
* – Użyte jednostki:

- Długości podano w metrach;
- Powierzchnie/powierzchnie malowania podano w m².

III. CZĘŚĆ RYSUNKOWA



NAZWA INWESTYCJI: Przebudowa dróg - przebudowa nawierzchni wybranych ulic / odcinków ulic powiatowych na terenie miasta Włocławek			
ZAKRES INWESTYCJI: Przebudowa ulicy Płockiej (odcinek od ulicy Zielnej do ulicy Duninowskiej)			
PROJEKTANT:  "MBZ Andler, Tomczak" sp. j. ul. Masłana 8/10 87-800 Włocławek tel./fax 54 413 60 00		INWESTOR: Gmina Miasto Włocławek Zielony Rynek 11/13 87-800 Włocławek 	
FUNKCJA:	IMIĘ I NAZWISKO:	UPRAWNIENIA:	PODPIS:
Projektant	Maciej Kozicki		
FAZA OPRACOWANIA: PROJEKT STAŁEJ ZMIANY ORGANIZACJI RUCHU (AKTUALIZACJA)			
ZAKRES OPRACOWANIA: Oznakowanie poziome			
BRANŻA: Drogowa			
TYTUŁ RYSUNKU: Plan orientacyjny - lokalizacja zadania			
DATA:	SKALA:	ROZMIAR ARKUSZA:	NR ARCH.:
19-02-2020	1:25 000	A4	—
WSZELKIE PRAWA AUTORSKIE ZASTRZEŻONE. KOPIOWANIE W JAKIEJKOLWIEK FORMIE (CZĘŚCI LUB W CAŁOŚCI) BEZ PISEMNEJ ZGODY "MBZ" ZABRONIONE. PODSTAWA PRAWNA: USTAWA O PRAWIE AUTORSKIM I PRAWACH POKREWNYCH Z DN. 4.02.1994 (DZ.U. Z 1994R. NR 24 POZ. 83 ZE ZM.)			NR STR.: 1



LEGENDA:

- A-1 Pł Projektowane oznakowanie pionowe
- A-1 let Istniejące oznakowanie pionowe - do pozostawienia
- A-1 Lkw Istniejące oznakowanie pionowe - do likwidacji
- P-4 Pł Projektowane oznakowanie poziome (nowy kształt)
- P-4 Ist Istniejące oznakowanie poziome (nowy czerwony)
- Ist Istniejące oznakowanie poziome - do pozostawienia
- P-4 Lkw Ist Istniejące oznakowanie poziome - do likwidacji
- U-5a Pł Projektowane urządzenie BSO
- U-5a Ist Istniejące urządzenie BSO - do pozostawienia
- U-5a Lkw Ist Istniejące urządzenie BSO - do likwidacji
- Ist Istniejące oznakowanie - projekt 08

Elementy drogowe do przebudowy:

- Projektowane nawierzchnie szkieł (asfaltowe)
- Projektowane nawierzchnie szkieł szkieł (z betonu cementu)
- Projektowane opaski betonowe - wloty

PROJEKT STALEJ ZMIANY ORGANIZACJI RUCHU (AKTUALIZACJA)

Oznakowanie poziome

Plan sytuacyjny - oznakowanie stałe (docelowe)

19-02-2020 **1:500** **297*1900** **2**

IV. ZAŁĄCZNIKI – OPINIE/ZATWIERDZENIE

1. Karta opinii

Do projektu stałej zmiany organizacji ruchu (aktualizacji) – w zakresie oznakowania poziomego, stanowiącego część dokumentacji projektowej dla inwestycji (zadania): „**Przebudowa dróg – przebudowa nawierzchni wybranych ulic / odcinków ulic powiatowych na terenie miasta Włocławek**”, w zakresie: „**Przebudowa ulicy Płockiej (odcinek od ulicy Zielnej do ulicy Duninowskiej)**”.

Organ opiniujący / Data / Podpis
<p>10.03.2020r.</p> <p>Urząd nr 6/4</p> <p>Główny Specjalista ds. inżynierii ruchu i BRD <i>Jolanta Wujkowska</i></p> <p><i>M. Zdanowski</i> DYREKTOR Miejskiego Zarządu Infrastruktury Drogowej i Transportu we Włocławku</p>
<p><i>Jarosław Zdanowski</i></p> <p>URZĄD MIASTA WŁOCŁAWEK Wydział Inż. Transportu Zbiorowego i Energii UZGADNIA SIĘ BEZ UWAG Z UWAGAMI 16. 03. 2020 Włocławek, dnia.....</p> <p>1) ZNAK D-G ZLOKALIZOWANY PRZYM POJEŚCI PRZYM UL. PŁOCKA 71A UMIEŚCIĆ W ODLEGŁOŚCI DO 0,5 M. OD KRAWĘDZI PRZEJŚCIA OD STRONY NADJEZDZAJĄCYCH POJAZDÓW</p>

IV. ZAŁĄCZNIKI – OPINIE/ZATWIERDZENIE

1. Karta opinii

Do projektu stałej zmiany organizacji ruchu (aktualizacji) – w zakresie oznakowania poziomego, stanowiącego część dokumentacji projektowej dla inwestycji (zadania): „**Przebudowa dróg – przebudowa nawierzchni wybranych ulic / odcinków ulic powiatowych na terenie miasta Włocławek**”, w zakresie: „**Przebudowa ulicy Płockiej (odcinek od ulicy Zielnej do ulicy Duninowskiej)**”.

Organ opiniujący / Data / Podpis
<p>25 LUT. 2020</p> <p>NACZELNIK Wydziału Ruchu Drogowego KMP w Włocławku</p> <p><i>podpis: mgr Piotr Janicki</i></p>

PREZYDENT MIASTA WŁOCŁAWEK

DT.PTZ.7220.105.2020

Włocławek, 16 marca 2020 r.

Na podstawie art. 10 ust. 5 i 6 Ustawy z dnia 20 czerwca 1997 r. Prawo o ruchu drogowym (Dz.U.2020.110 tekst jednolity) oraz §3 ust. 1 pkt 3 i 4 rozporządzenia Ministra Infrastruktury z dnia 23 września 2003r w sprawie szczegółowych warunków zarządzania ruchem na drogach oraz wykonywania nadzoru nad tym zarządzaniem (Dz.U.2017.784.j.t.) po rozpatrzeniu projektu organizacji ruchu złożonego przez:

Pana Macieja Kozickiego
MBZ Andler, Tomczak Sp. J.
Ul. Maślana 8/10
87-800 Włocławek

opracowanego dla:

Gminy Miasto Włocławek
Zielony Rynek 11/13
87-800 Włocławek

zatwierdzam

z uwagami naniesionymi na karcie uzgodnień, stałą organizację ruchu na ul. Płockiej w związku z przebudową nawierzchni w ciągu ulicy Płockiej. Zmiana organizacji ruchu powinna zostać wprowadzona zgodnie z § 12 ust.1 rozporządzenia Ministra Infrastruktury w sprawie szczegółowych warunków zarządzania ruchem na drogach oraz wykonywania nadzoru nad tym zarządzaniem (Dz.U.2017.784 j.t.). **Zatwierdzenie uzyskuje ważność po 7 dniach od udokumentowanego zawiadomienia, zgodnie z § 12 ust. 1, o którym mowa w wyż. cytowanym rozporządzeniu.**

Termin ważności dla realizacji zatwierdzonej organizacji ruchu upływa z dniem 31.12.2020 r:

Podmiot wprowadzający zmianę organizacji ruchu ma obowiązek zawiadomić:

1. Komendę Miejską Policji
2. ~~Komendę Miejską Straży Pożarnej~~
3. Miejski Zarząd Infrastruktury Drogowej i Transportu
4. Zarządzającego ruchem
5. ~~Stację Pogotowia Ratunkowego~~
6. Straż Miejską
7. Przewoźników Transportu Zbiorowego Osób
8. ~~Lokalne Media~~

co najmniej na 7 dni przed dniem wprowadzenia zmian w organizacji ruchu.

Załącznik - zatwierdzona organizacja ruchu w projekcie nr DT.PTZ.7220.105.2020.

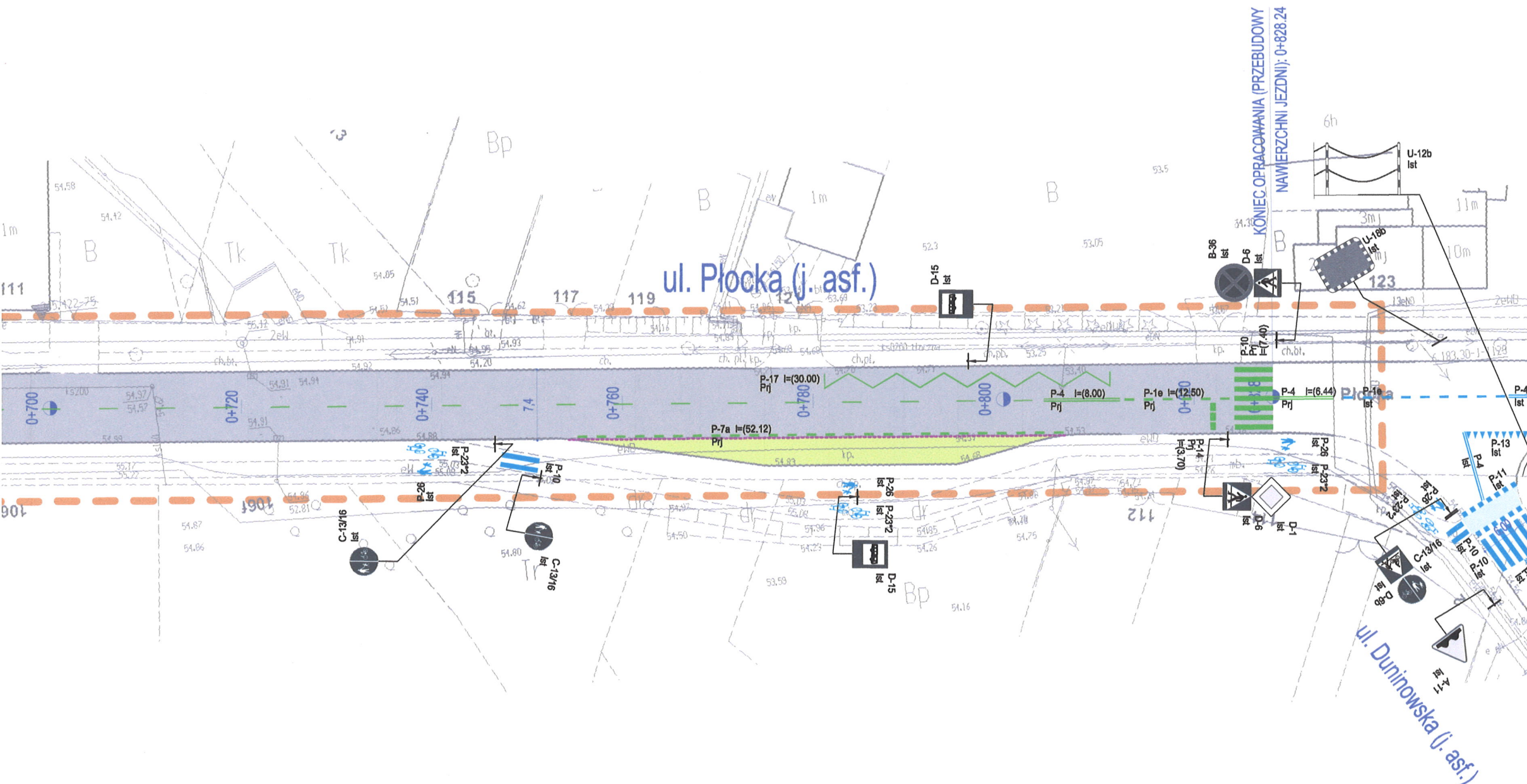
Otrzymuje:

1. Wnioskodawca
2. a/a.

Z up. PREZYDENTA MIASTA

Paweł Zyzelewicz
Dyrektor
Wydział Dróg, Transportu Zbiorowego i Energii

Wrocław, dnia.....16. 03. 2020.....



Zakres opracowania – projektu OR

Projektowany opornik betonowy – wtopiony

WSZELKIE PRAWA AUTORSKIE ZASTRZEŻONE. KOPIOWANIE W JAKIEJKOLWIEK FORMIE (CZĘŚCI LUB W CAŁOŚCI) BEZ PISEMNEJ ZGODY "MBZ" ZABRONIONE. PODSTAWA PRAWNA: USTAWA O PRAWIE AUTORSKIM I PRAWACH POBLIŻNYCH, Z DN. 4.02.1994 (DZ.U. 7.1994, NR 24, POZ. 83 ZS. 74.)